

# COMPLIMENTI

## per le sue nuove finestre di qualità!



Scegliendo queste nuove finestre Lei ha deciso di orientarsi su un prodotto moderno di alta qualità. Ci congratuliamo con Lei per questa decisione e siamo convinti che ha fatto la scelta giusta. Le sue finestre sono state prodotte secondo il più recente stato dell'arte e il montaggio è stato eseguito in modo professionale. Affinché possa goderne per molti anni senza preoccupazioni, abbiamo raccolto per Lei alcuni suggerimenti per un uso e una cura corretti. Poiché, come qualsiasi altro elemento costruttivo, anche le finestre moderne in PVC sono naturalmente soggette ad un'usura leggera e del tutto inevitabile. Se seguirà le brevi istruzioni indicate qui di seguito, potrà mantenere il valore delle sue finestre per decenni senza grande impegno.

## Cura e manutenzione delle finestre in PVC

### Pulizia corretta

I profili in PVC si distinguono per la loro superficie particolarmente durevole, che si lascia facilmente pulire. Pertanto, per la pulizia delle sue finestre, di norma è sufficiente utilizzare acqua tiepida con un detergente o un detersivo delicato. In caso di sporco resistente, non rimuovibile con tale accorgimento, La preghiamo di mettersi in contatto con noi. Detergenti abrasivi e detersivi per la casa o per i vetri con composti aggressivi, come ad esempio alcol o sale ammonico, possono intaccare e danneggiare la superficie del vetro, del telaio e le guarnizioni. Voglia gentilmente utilizzare solo panni o spugne detersivi morbidi.

### Suggerimento:

Dopo aver eseguito la pulizia sul telaio in PVC delle sue finestre, queste non dovrebbero essere asciugate strofinando. La strofinatura produce nel PVC una carica elettrostatica.

Di conseguenza le particelle di polvere vengono nuovamente attratte.

Invece pulire con un panno inumidito con acqua e sapone elimina la carica ed impedisce una nuova formazione di carica elettrostatica.

## Suggerimento:

Per una deviazione diretta dell'acqua, che potrebbe penetrare all'interno del telaio in caso di pioggia battente o con la finestra in posizione di ribalta, ogni finestra è dotata delle cosiddette aperture di scarico dell'acqua. Tali aperture si trovano a finestra aperta, all'interno del telaio. Controllare regolarmente, ad esempio quando si puliscono le finestre, anche le aperture di scarico dell'acqua ed eliminare eventuali intasamenti.

## Registrazione della ferramenta

Le sue finestre sono state montate e registrate accuratamente da un esperto. Di norma, la registrazione della ferramenta non dovrebbe essere pertanto necessaria. Sollecitazioni o movimenti estremi nei corpi costruttivi circostanti possono tuttavia richiedere nel corso degli anni una nuova registrazione nei fondamentali punti meccanici di seguito elencati. Si raccomanda di far eseguire tali operazioni dal proprio personale specializzato.

- regolazione laterale in alto (sulla cerniera della forbice)
- regolazione laterale in basso (sul supporto inferiore)
- regolazione dell'altezza (sulla cerniera angolare)
- regolazione della pressione di contatto (sul supporto inferiore)
- regolazione della pressione di contatto (regolazione dei riscontri di chiusura)

## Controllo delle guarnizioni

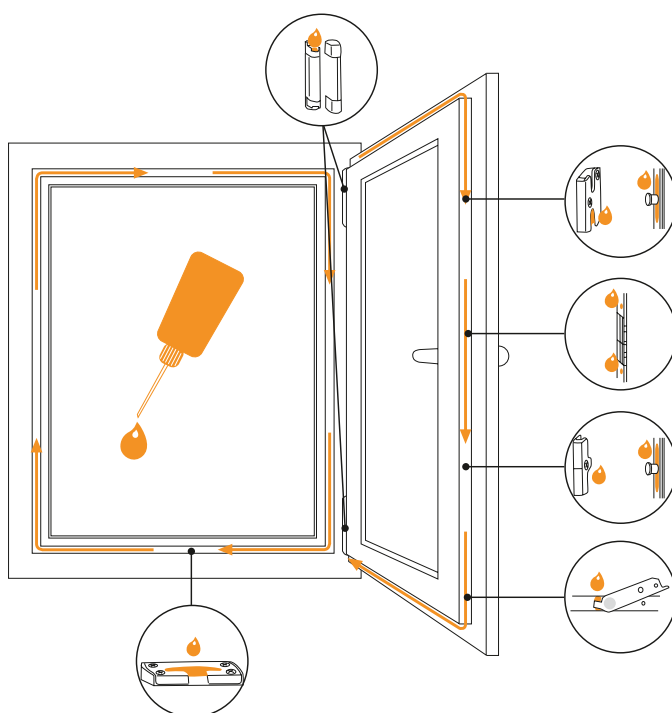
Per respingere in modo duraturo l'acqua e le correnti d'aria, le finestre sono provviste di guarnizioni moderne con una durata di vita estremamente lunga. Ciò nonostante le guarnizioni all'interno del telaio devono essere periodicamente controllate, per quanto riguarda la loro sede e il loro stato, e pulite con acqua e detergente delicato. Per evitare danni di umidità, controllare anche ogni tanto le fughe sigillanti tra il telaio e l'opera di muratura. Qualora il materiale di tenuta presentasse crepe o si staccasse in una qualsiasi zona, La preghiamo di rivolgersi immediatamente a noi.

## Suggerimento:

Solo le ante registrate perfettamente possono garantire un'insonorizzazione ed una tenuta ottimali. Per risolvere eventuali problemi ed eseguire la registrazione delle proprie finestre e porte-finestre, siamo naturalmente sempre a vostra completa disposizione.

## Manutenzione della ferramenta

Le ferramenta di qualità e tecnicamente evolute delle sue nuove finestre non le daranno alcun problema se trattate con cura. Lubrificare almeno una volta l'anno tutte le parti mobili della ferramenta con grassi o olii privi di acido e resine e, qualora richiesto, serrare le viti di fissaggio. Le sue finestre ne saranno grate, contraccambiando negli anni con una facilità di movimento ed un funzionamento perfetto.



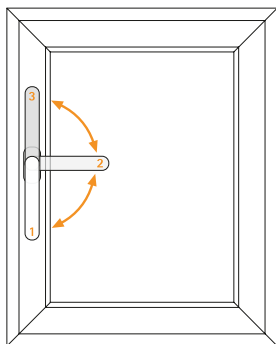
## Arieggiare in modo appropriato

Un'aerazione eseguita con regolarità comporta una regolazione dell'umidità dell'aria, assicurando un clima piacevole della stanza. Per evitare che venga dispersa dell'energia preziosa durante il cambio d'aria, raccomandiamo di arieggiare per un breve intervallo, ma in modo intenso. Per questa operazione chiudere i termosifoni. Spalancare le finestre da due a tre volte al giorno creando correnti d'aria.

Arieggiando con le finestre spalancate, in pochi minuti si ottiene un cambio quasi completo dell'aria della stanza, senza raffreddare gli accumulatori di calore dell'abitazione (pareti/ termosifoni/mobili). Soprattutto nei luoghi dove si concentra l'umidità d'aria, cioè bagno, lavanderia o dopo aver eseguito lavori d'intonaco, caldano o pittura, è necessario arieggiare con regolarità per evitare l'eventuale formazione di muffa.

## Istruzione per un uso conforme alle istruzioni

Aprire e chiudere le finestre facendo sempre attenzione. Durante la manovra porre particolare attenzione al corretto posizionamento della maniglia:



- 1 Maniglia in senso verticale verso il basso:** L'anta è chiusa
- 2 Maniglia in senso orizzontale:** Posizione di apertura ad anta.
- 3 Maniglia in senso verticale verso l'alto:** L'anta è in posizione di ribalta.

**Attenzione:** Evitare posizioni intermedie della maniglia. Potrebbero causare rapidamente malfunzionamenti.

La vostra ditta specializzata:

## Suggerimento:

Potrebbe accadere che l'anta possa venire aperta anche con maniglia in posizione di ribalta a causa di un posizionamento scorretto della stessa. Non c'è da preoccuparsi, la forbice di sicurezza trattiene in modo sicuro l'anta nella parte superiore! Posizionare semplicemente la maniglia verso l'alto e spingere l'anta verso il telaio. Mettere la maniglia in posizione orizzontale, spingere nuovamente e chiudere la finestra (maniglia in posizione verticale verso il basso). La sua finestra è ora nuovamente funzionante.

## Istruzioni di sicurezza

- Non spingere l'anta contro la spalletta del muro, poiché le cerniere potrebbero essere sovraccaricate.
- Non sottoporre l'anta ad alcun carico aggiuntivo, ad esempio appoggiandosi. In caso di eccessiva sollecitazione sussiste il pericolo di rottura delle cerniere.
- Assicurarsi che la finestra aperta non sbatta. Tra il telaio e l'anta potrebbero restare incastrate o schiacciate parti del corpo. Pericolo di ferimento!
- Non incastrare oggetti tra il telaio e l'anta. Per assicurare l'anta in posizione aperta, eseguiamo volentieri il montaggio di un fermo meccanico.

## Avvertenze generali

La pulizia e la cura degli elementi sono necessari per la salvaguardia del valore e dell'idoneità all'uso.

Dopo aver montato gli elementi, la prima pulizia dovrebbe avvenire a breve (entro 4 settimane), in seguito pulire ad intervalli regolari (mantenere almeno l'intervallo semestrale). L'acquirente è responsabile della pulizia e della cura idonea degli elementi.

Il venditore non può rispondere di danni e reclami, riconducibile ad una scarsa pulizia e cura.